

BIRCHMEIER®

SMART UND SWISS SEIT 1876

MANUAL DE UTILIZARE PULVERIZATOR MANUAL IRIS 15



Important: citiți instrucțiunile cu atenție pentru a vă familiariza cu aparatul înainte de folosire.

Păstrați instrucțiunile într-un loc sigur pentru referințe ulterioare.

Echipamentul poate fi utilizat pentru a pulveriza pesticidele recunoscute, substanțele de combatere a buruienilor și îngrășămintele lichide, folosite în casă, grădină, în ferme sau în podgorii.



FABRICAT ÎN ELVEȚIA

DECLARAȚIE DE CONFORMITATE

privind fabricarea și omologarea recipientelor sub presiune în conformitate cu Directiva 97/23 / CE

Dwg pentru Producător	
Model	Nr. articol
FLOX 10	109 561 01
Iris 15	109 600 01
Senior 20	113 470 01
Recipient sub presiune	Categoria I, conform diagramei 1, din anexa 2 la directiva 97/23 EC Lichide-Grup 1 / Articolul 9 Directivele relevante ale UE: 2006/42/EC / 2009/127/EC Standarde armonizate: EN ISO 12100:2010
Producător	Birchmeier Sprühtechnik AG, CH-5608 Stetten

Declarăm că rezervoarele sub presiune fără echipamentele suplimentare, la care fac referire această declarație, respectă Directiva 97/23 CE a Parlamentului European și a Consiliului din 29 mai 1997.

Declarație bazată pe certificatul CE de conformitate referitor la: Birchmeier Sprühtechnik AG, CH-5608 Stetten. Instrucțiunile pentru utilizatori sunt în manualul de utilizare.

12.02.2014

M. Zaugg

Directorul departamentului de dezvoltare și design.

LISTA COMPONENTELOR DE SCHIMB

Nr.	Descrierea	Cod articol
1	Capac	103 972 02-SB
2 a	Garnitură 108x7	
3	Recipient filtrare	770 096 99-SB
4	Cot de aspirație cu piuliță O-Ring	109 623 01-SB
5 a	Cot de aspirație cu piuliță O-Ring 11.11x1.78	
6	Piuliță hexagonală G1/2"	412 067 01



DERATIZARE



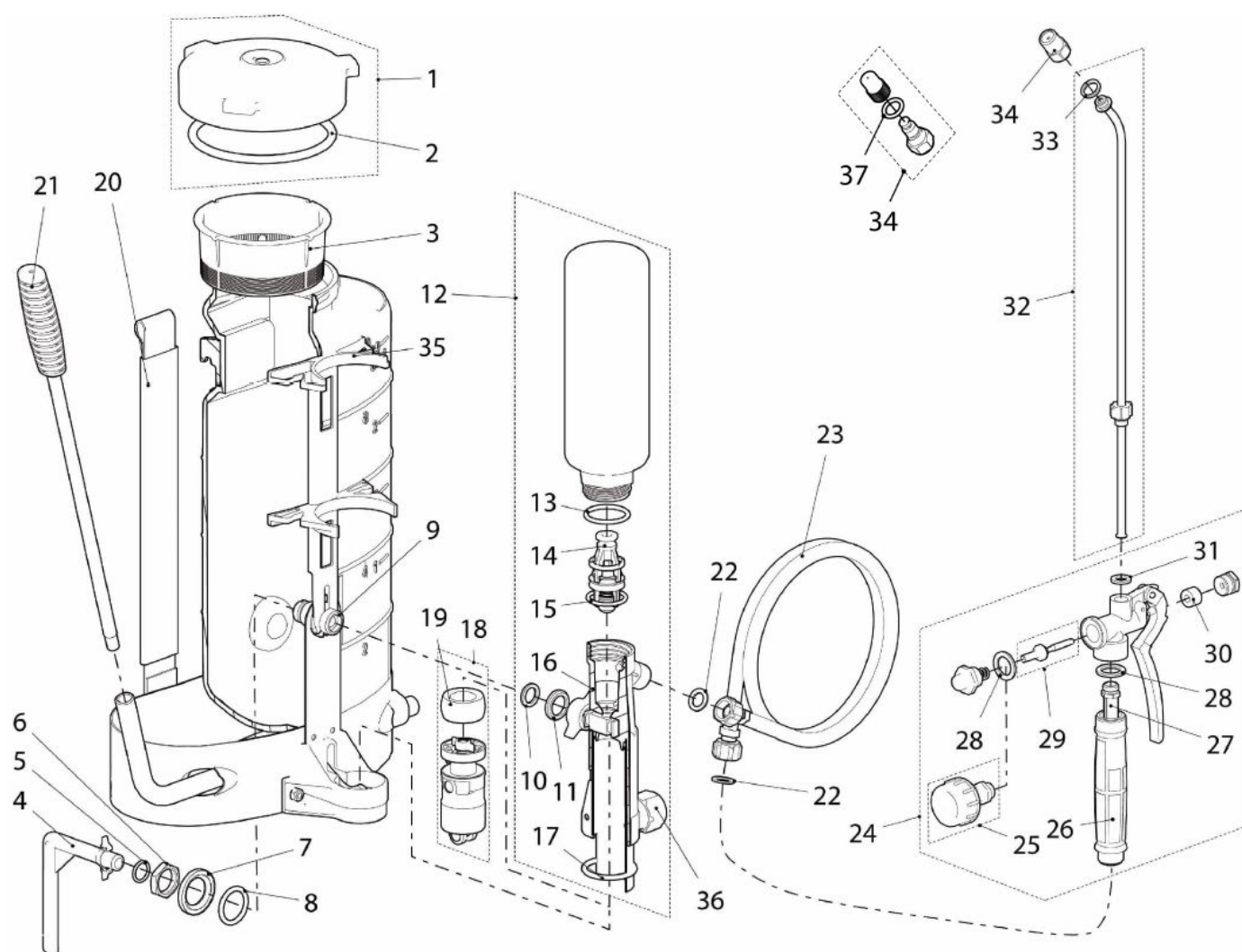
DEZINSECȚIE



DEZINFECȚIE

7	Piuliță	442 260 01
8 a	Piuliță O-Ring 19.5x3.0	
9	Racord	109 507 01
10 a	Garnitură 14x9x1.5	
11	Inel cu filet	109 323 01
12	Pompă fără piston	109 625 01-SB
13 a	Piuliță O-Ring 31.34x3.53	
14	Supapă	113 885 01-SB
15 a	Piuliță O-Ring 23.47x2.62	
16	Carcasa supapei	108 037 01-SB
17 a	Piuliță O-Ring 31.34x3.53	
18	Piston	110 512 03-SB
19	Inel din cauciuc pentru piston	262 003 01-SB
20	Curea transport	119 522 01
21	Mâner pompă	116 313 02
22 b	Garnitură	
23	Ansamblu furtun	103 960 08-SB
24	Valvă pistol	105 040 10-SB
26	Mâner plastic	103 922 01-SB
27 b	Filtru	
28 b	Garnitură plată 24x16.2x2	
29 b	Supapă	
30 b	Garnitură	
31 b	Garnitură plată 11.9x7x1.5	
32	Tub pulverizare	113 707 04
33 b	Garnitură plată 17x12.7x2	
34	Duză duro 1.5 mm (ceață)	285 023 24-SB
35	Suport tub și mâner pompă	114 196 01-SB

36	Piston	108 652 01
37 b	Piuliță O-Ring 7.66 x 1.78	
38	Supapă presiune	114 852 01
39	Extensie tub telescopic 0.5-1 m	109 852 04
40	Portduză-dublu	105 041 01
41	Portduză	119 546 01
*a	Set garnituri pompă și rezervor	108 559 01-SB
*b	Set garnituri pulverizare	106 002 01-SB





ATENȚIE!

- Asigurați-vă că agentul dorit este potrivit pentru acest pulverizator. Instrucțiunile de siguranță și de manipulare ale producătorului de produse chimice trebuie citite și respectate. Utilizarea oricăror substanțe chimice este pe propria răspundere și risc. Dacă aveți îndoieli în acest sens, vă rugăm să consultați serviciul nostru post-vânzare.
- Pulverizatorul nu trebuie umplut cu lichide la o temperatură mai mare de 30 ° C / 86 ° F. Nu lăsați aparatul să stea la soare sub presiune. Efectele înghețului pot deteriora echipamentul.
- Înainte de fiecare utilizare, verificați dacă pulverizatorul a fost asamblat corect și că acesta este într-o stare funcțională și intactă. O atenție deosebită trebuie acordată etanșeității racordurilor furtunului, precum și funcționării / libertății corecte a supapei de siguranță.
- Nu curățați duza cu obiecte contondente și nici nu suflați cu gura. Cel mai potrivit dispozitiv de curățare este o perie de unghii sau o periuță de dinți.
- După utilizare, aparatul trebuie golit; nu depozitați niciodată lichidul de pulverizare în pulverizator.

PREGĂTIREA ECHIPAMENTULUI PENTRU UTILIZARE

Montați conducta de pulverizare conform schemei de piese de schimb. Înșurubați supapa de oprire pe furtun și apoi introduceți tubul de pulverizare, cu duza, în supapa de oprire și înșurubați strâns. În cele din urmă, asigurați-vă că toate îmbinările sunt strânse.

Atunci când aparatul nu mai este folosit pentru o perioadă lungă de timp, strângeți puțin pistonul de lubrifiere (36) în poziția celui mai mic piston (mânerul este îndreptat în sus).

OPERAREA

UMPLEREA REZERVORULUI

Nu umpleți până la nivelul de umplere al recipientului de filtrare (3), respectați conținutul maxim admis: Flox 10 litri; Iris 15 litri; Senior 20 de litri.

PULVERIZAREA

Acționați supapa pistol (24) și generați presiune apăsând de câteva ori pe maneta de pompare. Mențineți presiunea acționând periodic mânerul pompei.

Duza prevăzută în varianta standard este potrivită pentru fungicide și insecticide. Alte duze sunt disponibile pentru diferite aplicații.

DEMONTAREA ȘI MONTAREA POMPEI

Slăbiți piulița dintre pompă și rezervor.

Înclinați carcasa pompei spre spate și trageți-o în sus și în afară.

Atunci când pistonul (18) este expus, inelul piston (19) din cauciuc poate fi restrâns sau înlocuit la piulița fluture. Nu strângeți prea mult inelul de cauciuc. Dacă pistonul este uns cu vaselină în mod corespunzător, ar trebui să fie posibil să îl introduceți în carcasa supapei (16) fără a folosi forța.

Când montați pompa, verificați garnitura (10) din conducta de aspirație și, dacă este necesar, înlocuiți-o. Ventilul (14) este accesibil prin deșurubarea rezervorului de aer.

DATE TEHNICE

Presiune maximă de operare	6 bari maxim
Temperatura admisă	5°C - 30°C
Volum rezervor	15
Greutate	5.2 kg
Debit	Până la 2.2 litri/minut